

# Modernt formspråk

## och traditionell livsstil i skön förening

Högt uppe på klipporna i Göteborgs norra skärgård och med en vidunderlig utsikt över havet ligger ett av Vallsjöhus senaste byggprojekt. Tio supermoderna villor som med sitt rena formspråk smälter väl in i den gamla skärgårdsmiljön. Utifrån ser de exakt likadana ut men insidan har präglats av sina ägares önskemål och livsstil.

**Text:** Katarina Hultin **Bilder:** Johanna Asplund



Projektet initierades av BJC Fastighetsutveckling AB som har varit huvudman för försäljning av det nya bostadsområdet på den idylliska ön Källö Knippla. Utifrån den befintliga detaljplanen tog man tillsammans med arkitekt Annelie Drackner från Tengbom i Göteborg fram en ritning på husen. Därefter började de söka efter intressanta husproducenter. Att valet föll på Vallsjöhus berodde bland annat på deras tydliga intresse samt att de kunde erbjuda en mycket kvalitativ produkt till ett bra pris.

### Flexibilitet trots serieproduktion

Tillsammans med Annelie Drackner och BJC gick Vallsjöhus igenom ritningarna och produktionen av husen påbörjades under sommaren och hösten 2013. Projektet har haft en del utmaningar längs vägen. Den värsta ställdes inför då en underleverantör gick i konkurs.

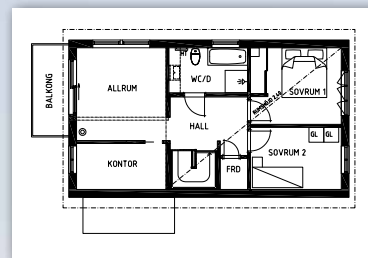
– Det hanterade Vallsjöhus på ett väldigt bra sätt och projektet kunde ros i hamn.

Det var en stor lättnad för oss berättar Magnus Clavegård, en av de boende.

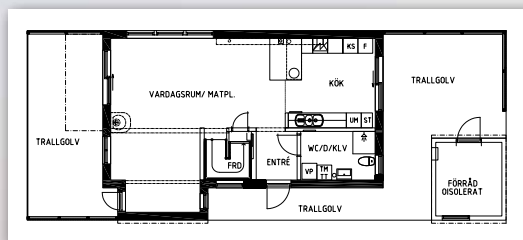
Under hela byggprocessen har Vallsjöhus varit väldigt flexibla och öppna för individuella lösningar. Något som har uppskattats mycket av köparna. Även om alla husen har samma ritning har varje ägare kunnat påverka materialval i väggar, golv och badrum. Man har också kunnat välja till en kamin till det nedre vardagsrummet, ett val som också påverkar helhetsintrycket. Det innebär att alla hus ser olika ut inuti vilket skapar dynamik trots att husen seriebyggts.

### Ljuset och havet dominerar

Husen ligger i rader om fem och klättrar dramatiskt längs den bohusslänska graniten, trädgården är minimal och klipporna dominerar. Här får naturen tala fritt både utomhus och inomhus. Vid vårt besök får vi tillfälle att komma in



Överplan



Entréplan





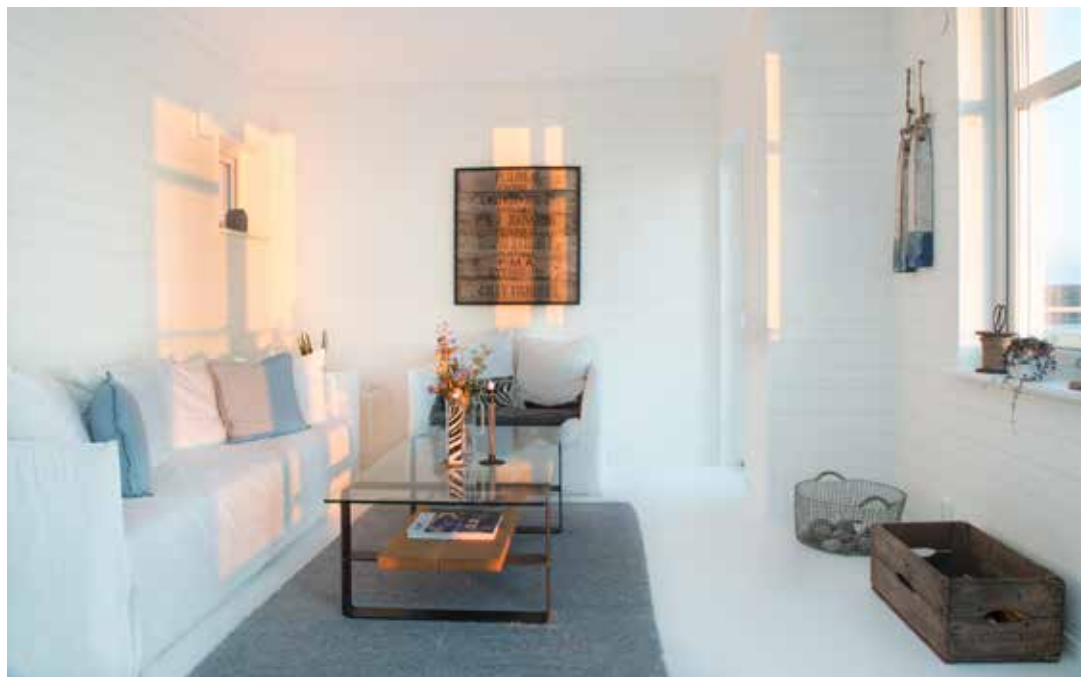
i ett av husen. Det första som möter oss redan i farstun är ljuset. Huset har ljusinsläpp från tre olika håll och två av dem täcker nästan varje gavelsida på nedre botten. Där i varje ände på huset finns också en stor terrass som garanterar både morgon- och eftermiddagssol när vädret är fint. Den främre terrassen vetter mot den gemensamma infarten i området, men har skyddande spaljéer som ger en privat sfär och trots närheten till grannen känns det inte alls trångt. Baksidan bjuder på en magnifik utsikt över havet, de omgivande öarna och Marstrands Fästning som skymtar i fjärran.

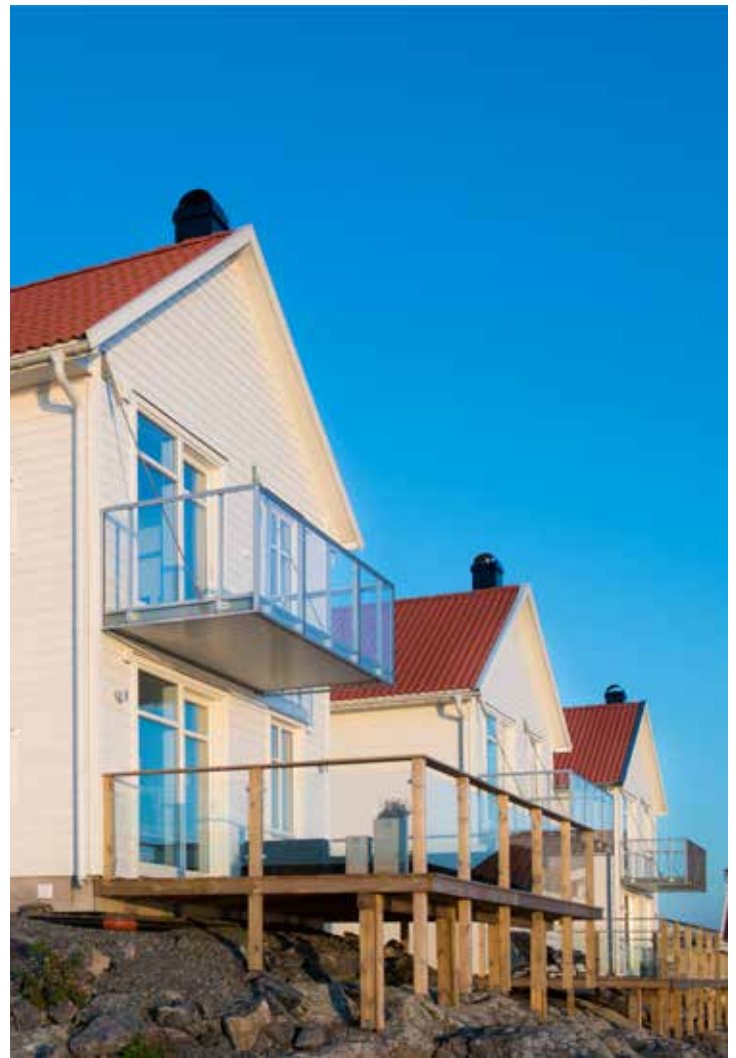
#### **Stilrent med hög standard**

Inomhus har man låtit fasadens vita trä gå igen i både kök och rum med öppen planlösning. Köket är i modernt snitt med släta väggar, inredning från Colombini och vitvaror i rostfritt från Siemens. I rummet har man valt att lägga råspont på längden. Det skapar både extra ljus och rymd. Golvet är i vitlaserad ek medan både köksbänkarna, kaminen samt detaljerna i svart skapar en skön kontrast till det vita. Längs med matplatsen ligger tre rektangulära fönster som släpper in den sköna kvällssolen men ändå skyddar mot insyn när man sitter runt matbordet. I just det här huset har matbordet sin egen historia, virket är Azobe med ursprung i Afrika men återvunnet från en kaj i Danmark. Det är ett extremt hårt och tungt träslag och var en rejäl utmaning för transportfirman med sina 450 kilo. Rustikt som drivved passar det väl in i det marina temat.

#### **Personliga val**

På nedre botten finns en toalett med dusch och tvättpelare men det som fångar vårt intresse är det vackra marockanska kaklet i en vilsam beige och svart nyans. Går vi istället en trappa upp finns ett vackert badrum med fönster mot väster och ett





lika vackert golv i en grön nyans. Spegelväggen ger det en känsla av att vara större än det är och de personliga detaljerna skapar ett badrum man gärna spenderar tid i.

Resten av övre planet består av tre sovrum samt ett vardagsrum. Här går samma vita tema igen i släta väggar och vitlaserad ek på golvet. Övre plan har också en mindre balkong ut mot havet med samma vackra utsikt.

Det är lätt att förstå varför Fiskaregården blev en succé och varför BJC Fastighetsutveckling och Vallsjöhus känner stolthet över projektet. Vart man än vänder sig i dessa nybyggda hus har man havet omkring sig och känslan av saltstänkta klippor. Ett eget Bohuslän i miniatyr.

